

Île-de-France Mobilités poursuit le développement des lignes de bus dans toute la région pour faciliter les déplacements des Franciliens

D'ici janvier 2020, Île-de-France Mobilités renforce 50 lignes de bus franciliennes -dont deux Noctilien- pour un budget de 8,6 millions d'euros par an.

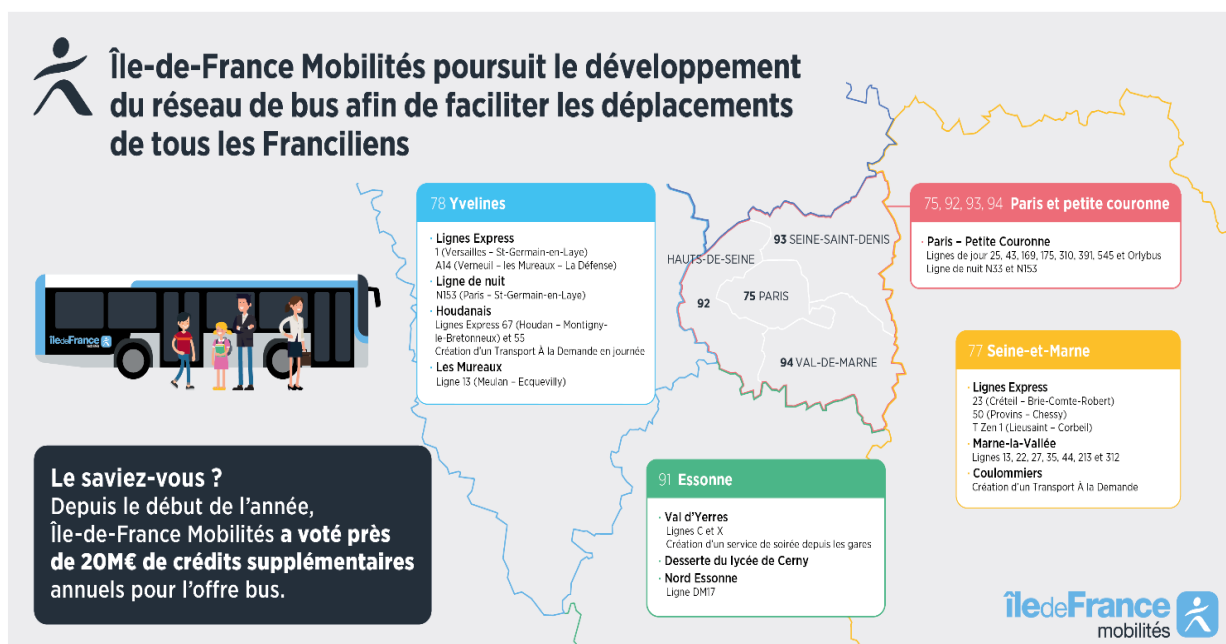
Île-de-France Mobilités continue son programme ambitieux de renforcement du réseau de bus francilien initié en 2017 par Valérie Pécresse et qui a déjà permis la création de 2 500 emplois en Île-de-France.

L'objectif est de proposer aux franciliens des solutions concrètes de transport qui répondent à leur mode de vie : des bus plus tard et le week-end. Ce sont également des bus propres, car la transition énergétique des transports est une priorité pour Île-de-France Mobilités. Ces renforts d'offre répartis partout en Île-de-France viennent compléter ceux déjà mis en place depuis 2017 afin de constituer un réseau régional équilibré et adapté aux enjeux de déplacements de chaque Francilien.

Deux lignes Noctilien renforcées

Les lignes de Noctilien N33 et N153 voient leur fréquence de passage augmenter dans le cadre des nuits festives expérimentales (une nuit par mois de septembre 2019 à avril 2020), passant de 20 min (au lieu de 60 min) pour le N33 et de 30 min (au lieu de 60 min) pour le N153. elles offrent aux usagers la possibilité d'utiliser le bus toute la nuit entre Paris et Villiers-sur-Marne (94) et Saint-Germain-en-Laye (78).

Sont également créés deux nouveaux services dans le cadre du dispositif régional de Transport à la Demande, dans les secteurs de Coulommiers (77) et Houdan (78). Dès janvier 2020, ce seront donc 13 zones qui seront desservies par ce système de transport plus souple et adapté aux besoins des Franciliens, notamment dans les zones rurales.



Dans les Yvelines :

Les Mureaux	Renfort de l'amplitude de la ligne 13
Houdanais	Restructuration de la ligne 55, renfort d'offre de la ligne Express 67 (Houdan – Montigny-le-Bretonneux) et mise en œuvre d'un service de TAD en journée.
Saint-Quentin-en-Yvelines - Versailles	Prolongement de la ligne 439-440 au nouveau pôle d'échanges multimodal de Versailles Chantiers et ajout d'offre pour pallier une surcharge.
Versailles – Saint-Germain-en-Laye	Modification de l'itinéraire de la ligne Express 1 afin de desservir le centre commercial Parly 2 et le nouveau pôle d'échanges multimodal de Versailles Chantiers.

En Seine-et-Marne :

Chelles (Gare de Chelles-Gournay) / Lognes (Lognes le Village)	Ajustements mineurs
Sénart-Corbeil	Renfort d'offre sur le T Zen 1.
Marne-la-Vallée	Renfort d'offre des lignes 22, 27 et 44 sur le secteur de Bussy-Saint-Georges. Mise en œuvre de la desserte de la ZAE de Lamirault avec la ligne 13 Renfort d'offre de la ligne 35.
Marne-la-Vallée - Provins	Renfort d'offre sur la ligne Express 50
Coulommiers	Création d'un Transport à la Demande
Arlequin / Pays Briard	Mise en œuvre d'une nouvelle offre sur la ligne 12 pour la desserte du Collège de la Guinette et du Collège Georges Brassens.
Créteil-Brie-Comte-Robert	Achat de deux véhicules articulés supplémentaires pour l'exploitation de la ligne 23.

En Essonne :

Desserte du lycée de Cerny	Mise en œuvre de courses pour le retour du mercredi midi.
Nord Essonne	Renfort d'offre sur la ligne 17
Val d'Yerres	Mise en œuvre d'un service de soirée (bus jusqu'à minuit depuis les gares) Augmentation de l'amplitude de la ligne C et renfort de moyens sur la ligne X.
Centre Essonne	Création d'une sous-ligne scolaire à la ligne 409 en raison d'une re-sectorisation.

Paris et Petite Couronne

Lignes de jour	25,43,169,175, 310,391,545,283 (Orlybus)
Lignes de nuit	N33, N153
Réseau Marne et Seine	Renfort d'offre et d'amplitude sur la ligne K Renfort d'offre sur les lignes J1/J2 le week-end.

**Contact Presse**

→ Île-de-France Mobilités : Sébastien Mabilles, sebastien.mabilles@iledefrance-mobilites.fr, 01 47 53 28 42

→ Île-de-France Mobilités : Amélie Lange, amelie.lange@iledefrance-mobilites.fr, 01 82.53.80.90