

-
XXX XX avril 2025

DÉCLARATION DE PROJET APPROUVÉE POUR LE BUS BORDS DE MARNE

Après l'enquête publique qui s'est tenue du 14 octobre au 13 novembre 2024, le Conseil d'administration d'Île-de-France Mobilités a approuvé le 10 avril 2025 la déclaration de projet du Bus Bords de Marne, qui acte la poursuite du projet. Ce projet prévoit la création d'une nouvelle ligne de bus performante circulant majoritairement sur des voies dédiées créées sur l'ex-RN34 entre Val de Fontenay et Chelles-Gournay, afin de relier deux pôles majeurs de transports via Neuilly-Plaisance.

Un projet d'intérêt général

Le bus est un maillon essentiel au niveau local pour améliorer la mobilité en Île-de-France. En plus d'investir dans le renouvellement des trains, des métros et des bus sur le réseau francilien, Île-de-France Mobilités investit massivement afin de développer depuis 2017 de nombreuses liaisons de banlieue à banlieue (renfort des lignes de bus régulières, lignes de Transport à la demande, cars express, nouvelles infrastructures et nouvelles lignes), dans le lequel s'inscrit le projet Bus Bords de Marne.

Ce projet répond à un besoin d'offrir une solution de transport efficace et fiable pour les habitants de ce territoire, qui est en pleine mutation (arrivée de nombreux projets urbains, notamment au niveau du secteur de Val de Fontenay - Alouettes à Fontenay-sous-Bois et de Maison Blanche à Neuilly-sur-Marne).

Il offre une desserte fine des territoires et facilite l'accès aux grands pôles-gares de Val-de-Fontenay et Chelles-Gournay (RER A, RER E ; futur M15, M16 et T1), en passant par la gare de Neuilly-Plaisance, offrant un maillage efficace en correspondance avec le réseau ferré. Il améliorera les conditions de déplacement des voyageurs en offrant aux usagers un transport du quotidien fiable, efficace, confortable et lisible.

Le projet s'inscrit donc dans la volonté d'Île-de-France Mobilités d'offrir plus d'intermodalité aux usagers, avec également la création d'une piste cyclable continue à double sens entre Val-de-Fontenay et Chelles-Gournay.

Le projet Bus Bords de Marne se poursuit

A l'issue de l'enquête publique et au regard de l'ensemble des éléments, la commission d'enquête a ainsi estimé que le bilan du projet était positif pour la collectivité, et a émis un avis favorable à la poursuite du projet. Cet avis ouvre la voie à l'obtention de la déclaration d'utilité publique qui doit faire l'objet d'une décision interpréfectorale.

La déclaration de projet, votée par le Conseil d'Administration du 10 avril, précise les engagements d'Île-de-France Mobilités pour la suite des études afin de répondre aux réserves et recommandations de la commission d'enquête.

Concernant les deux réserves, Île-de-France Mobilités s'engage dans sa déclaration de projet à :

- Poursuivre l'amélioration de la conception des aménagements autour de la gare RER de Neuilly-Plaisance, afin de garantir la sécurisation des flux de tous les usagers (bus, automobilistes, piétons, cycles), en s'appuyant sur un organisme de contrôle qualifié agréé sur la question de la sécurité.
- Exclure le parking Pérotin à Chelles du périmètre de la déclaration d'utilité publique du projet et poursuivre les échanges sur le stationnement, avec la Ville de Chelles, en lien avec l'aménagement prévu sur l'avenue du Maréchal Foch.

Concernant les recommandations, Île-de-France Mobilités s'engage à :

- Poursuivre les échanges et les actions en vue de l'amélioration de la ligne de bus 113 d'ici l'arrivée du Bus Bords de Marne, en lien avec les collectivités, les gestionnaires de voirie, et l'exploitant de la ligne 113
- Actualiser les études permettant d'évaluer l'impact du projet sur la circulation routière
- Etudier des alternatives d'insertion du Bus Bords de Marne entre Neuilly-Plaisance et Le Perreux-sur-Marne susceptibles de diminuer les risques d'engorgement de la circulation automobile dans ce secteur, en veillant à maintenir une performance satisfaisante pour le Bus Bords de Marne
- Etudier la possibilité de créer une station supplémentaire sur l'avenue Foch entre celles prévues de « Rue du Port » et de « Pointe de Gournay »
- Rechercher des optimisations afin de réduire ou a minima de maintenir le coût du projet présenté à l'enquête publique

Les prochaines étapes

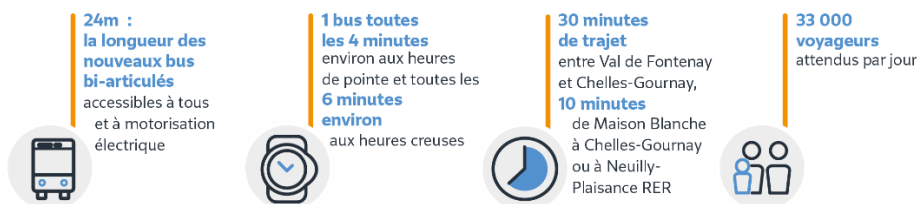
- Les préfetures du Val-de-Marne, de Seine-Saint-Denis et de Seine-et-Marne devraient se prononcer sur l'utilité publique du projet d'ici mi-2025
- Les études se poursuivent pour affiner la conception du projet (prochaine phase dite « d'avant-projet »)

Le projet Bus Bords de Marne en bref

Ce projet consiste à réaliser des voies dédiées aux bus et à créer une nouvelle ligne de bus entre Val de Fontenay et Chelles-Gournay, refondant ainsi le tracé de l'actuelle ligne 113. Il permet ainsi d'offrir une solution de transport rapide, fiable et confortable pour se déplacer, combinant la desserte fine du territoire et une liaison efficace vers les pôles gares. Il permet également d'accompagner le dynamisme d'un territoire en pleine mutation (nombreux projets urbains, notamment au niveau du secteur de Val de Fontenay à Fontenay-sous-Bois et de Maison Blanche à Neuilly-sur-Marne).

Les aménagements de « façade à façade » seront conçus dans le but d'offrir un meilleur cadre de vie pour tous les usagers de l'espace public, notamment pour les piétons et les cyclistes. Une piste cyclable bidirectionnelle sera créée le long du tracé et intégrée au réseau Vélo Île-de-France. Le projet s'accompagnera d'une réorganisation du réseau de bus local pour maintenir la desserte actuellement assurée par la ligne 113 à Nogent-sur-Marne et au-delà de la gare de Chelles-Gournay.

UNE NOUVELLE LIGNE À HAUTES PERFORMANCES



LES AMÉNAGEMENTS DU BUS BORD DE MARNE



BUS
Bords de Marne

NOUVELLE LIGNE

Val de Fontenay < > Chelles – Gournay



Le coût du projet

L'INFRASTRUCTURE

estimée à 237 M€ HT
dont 29,6 M€ HT pour
la construction du centre-bus

LE MATÉRIEL ROULANT

37 M€ HT 100 %
Île-de-France Mobilités

L'EXPLOITATION

100 %
Île-de-France Mobilités



Estimation aux conditions économique de juin 2023, ce coût peut varier de plus ou moins 10 %. Un protocole global de financement devra être mis en place, une fois le projet déclaré d'utilité publique, pour permettre la poursuite des études et les travaux.

Les acteurs



L'État, la Région Île-de-France et les départements du Val-de-Marne, de la Seine-Saint-Denis et de la Seine-et-Marne financent les études. Île-de-France Mobilités, Autorité Organisatrice des Mobilités (AOM) en Île-de-France, est le maître d'ouvrage des études.

Pour en savoir plus sur le projet : bus-bordsdemarne.iledefrance-mobilites.fr

Contacts presse :

contactpresse@iledefrance-mobilites.fr

www.iledefrance-mobilites.fr/presse

COMMUNIQUÉ DE PRESSE

