

COMMUNIQUÉ DE PRESSE

-
Vendredi 6 octobre 2023

LE BUS TZEN : UNE PREMIÈRE MONDIALE DÉVOILÉE LE 6 OCTOBRE AU SALON BUSWORLD

La transition énergétique des transports est une priorité d'Île-de-France Mobilités afin de répondre aux enjeux cruciaux du changement climatique. Nous avons pour objectif d'avoir une flotte de bus 100% propre dans les zones denses en 2025 et dans toute la Région en 2029.

Pour allier transition énergétique, confort des voyageurs et performance des circulations, Île-de-France Mobilités, aux côtés du groupement de construction Van Hool - Kiepe Electric - Alstom, a mis au point le premier bus 100% électrique, bi-articulé et rechargé au sol : le Tzen.

Un bus 100% électrique, biarticulé et rechargé au sol : une première mondiale au service de la mobilité en Île-de-France

Le véhicule Tzen est une véritable innovation, conçu pour offrir des trajets plus confortables, performants et respectueux de l'environnement. Deux lignes franciliennes seront équipées de ces véhicules : **la ligne Tzen 4**, entre Viry-Chatillon à Corbeil-Essonnes, avec plus de 40 000 voyageurs attendus chaque jour ; et **la ligne Tzen 5**, qui reliera le 13^{ème} arrondissement de Paris à Choisy-le-Roi avec quelques 50 000 voyageurs quotidiens. Le Tzen 4 et le Tzen 5 circuleront sur des voies dédiées, avec un bus toutes les 5 min en heure de pointe.

Zoom sur ces véhicules hors normes :

- **Plus de confort** – Grâce à un véhicule plus spacieux, capable d'accueillir **140 voyageurs** : soit 40% de plus que des bus articulés et **deux fois plus que des bus standards**.
Le bus Tzen a été conçu en prenant en compte les retours des voyageurs : il est lumineux, équipé d'écrans d'informations et d'informations sonores en temps réel ainsi que 15 ports USB.
Il sera également climatisé - chauffé grâce à un système de **pompe à chaleur** permettant de **diminuer de moitié la consommation d'énergie**, de réduire le poids du véhicule et de s'adapter parfaitement aux batteries (*pas besoin de système de refroidissement supplémentaire*).
Une attention particulière a aussi été apportée à la sécurité grâce à la mise en place de caméras de vidéosurveillance.
Les stations seront elles aussi spacieuses et confortables. Les voyageurs pourront y acheter leur titre de transport et resteront informés grâce aux écrans et alertes sonores.
- **Plus de performance** – Grâce à deux moteurs électriques de 160 kW chacun soit environ 435 chevaux.
- **Un accès pour tous, y compris pour les personnes à mobilité réduite (PMR)** – Grâce à des larges portes coulissantes et au plancher bas intégral qui facilitera les montées - descentes des voyageurs en station ainsi que la circulation à l'intérieur des bus. Les bus seront également équipés d'emplacements pour les usagers en fauteuils roulants.
- **Un bus respectueux de l'environnement** – Grâce à une alimentation **100% électrique**, fonctionnant avec des **batteries haute puissance** et un **système innovant de charge rapide au sol, en moins de 5 minutes**. La charge sera pilotée par un **outil d'IA** : cet outil est capable d'ajuster la gestion de

COMMUNIQUÉ DE PRESSE

-

l'énergie au fur et à mesure des trajets parcourus et d'indiquer précisément les besoins de recharge, pour favoriser une longue durée de vie des batteries.

La ligne Tzen 4 sera équipée de 30 bus, qui seront livrés à partir de fin 2023. Les travaux de la ligne se poursuivent aujourd'hui entre Viry-Chatillon et Corbeil-Essonnes.

La mise en service du TZen 4 est prévue à horizon 2024.

Ces bus innovants seront également déployés sur la ligne Tzen 5, entre Paris et Choisy-le-Roi. 26 bus supplémentaires seront alors commandés.

L'ensemble des véhicules est financé à 100% par Île-de-France Mobilités.

Des bus inédits et innovants

Île-de-France Mobilités fait appel au groupement Van Hool - Kiepe Electric - Alstom. Cette solution, qui sera une première mondiale, est composée de bus électriques Van Hool bi-articulés de 24 mètres de long, alimentés par des batteries haute puissance de Kiepe Electric qui seront chargées par le système de recharge statique par contact au Sol (SRS) d'Alstom.

Les véhicules Tzen sont construits par **Van Hool** pour offrir des conditions optimales de confort et modernité, mais également pour répondre à des critères stricts de durabilité et offrant un haut niveau de service.

Ils sont alimentés par des batteries haute puissance de **Kiepe Electric**, qui fournit également un outil d'intelligence artificielle permet de mieux piloter la consommation d'énergie.

L'exploitation est, quant à elle, facilitée et optimisée par une recharge très rapide des véhicules grâce au système de recharge statique par le sol (SRS) innovant d'**Alstom** interfacé à un système d'énergie embarqué de Kiepe Electric.

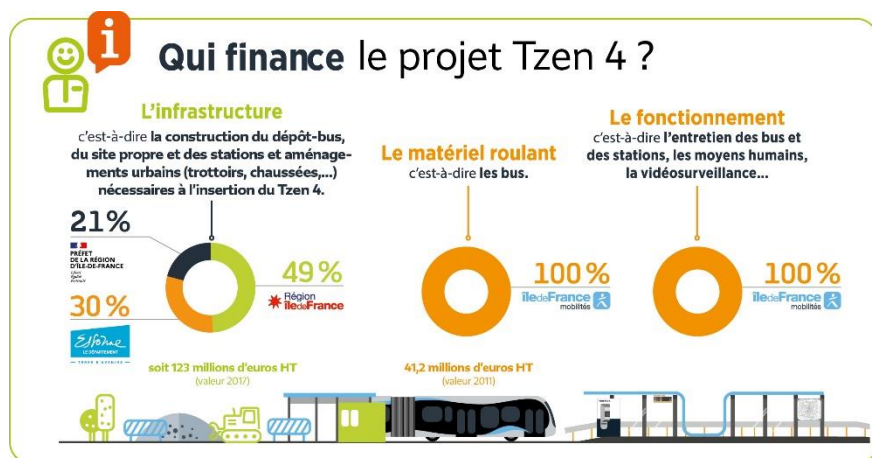
Le Tzen 4 : première ligne à bénéficier de ces bus innovants

Le Tzen 4 est une nouvelle ligne de bus performante qui **accompagne le développement du territoire**. Bénéficiant en majeure partie d'une **voie dédiée**, il remplacera la ligne 402, aujourd'hui saturée, entre la station « La Treille » à Viry-Chatillon et la gare RER de Corbeil-Essonnes. Il desservira 5 communes : Viry-Chatillon, Grigny, Ris-Orangis, Évry-Courcouronnes et Corbeil-Essonnes.

Le Tzen 4 permettra d'accompagner le développement du territoire et dessert des projets comme le renouvellement urbain de la Grande Borne à Grigny, la ZAC de Grigny centre-ville, le Coeur de ville à Ris-Orangis, le réaménagement de l'Agora à Évry-Courcouronnes et la réhabilitation du quartier des Tarterêts à Corbeil-Essonnes.

Les travaux d'infrastructures se poursuivent aujourd'hui entre Viry-Chatillon et Corbeil-Essonnes. Ils consistent à créer de nouvelles voies dédiées aux bus et à adapter le site propre existant à l'arrivée de bus de 24 mètres. Les arrêts de bus actuels de la ligne 402 sont transformés en véritables stations de Tzen, plus modernes, spacieuses et confortables.

COMMUNIQUÉ DE PRESSE

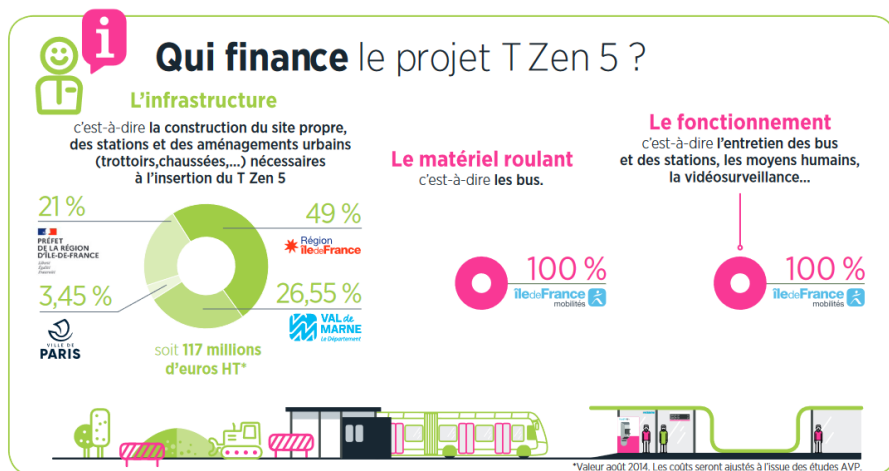


Des bus qui seront également déployés sur la ligne Tzen 5

La nouvelle ligne de bus Tzen 5 reliera le 13^{ème} arrondissement de Paris à Choisy-le-Roi en passant par Ivry-sur-Seine et Vitry-sur-Seine en près de 33 minutes.

Le Tzen 5 circulera majoritairement sur une **voie dédiée** et permettra des **correspondances** avec le RER C, les bus TVM et 393, le Tram T9 et la future ligne du Métro 15. La ligne s'intégrera au cœur de nombreux projets urbains en cours d'aménagement afin d'offrir une desserte optimale aux habitants. Le territoire est en pleine mutation : **+40 000 emplois et + 90 000 habitants d'ici 2030**.

Les travaux débuteront en 2024 et devraient durer environ deux ans et demi.



Contacts presse Île-de-France Mobilités

Amélie Lange : amelie.lange@iledefrance-mobilites.fr – 01 82 53 80 90 – 07 60 10 95 05

Alexandre Bergalasse : alexandre.bergalasse@iledefrance-mobilites.fr – 01 82 53 81 20 – 06 99 76 07 26