

**T10**

NOUVELLE LIGNE DE TRAM

Antony > Clamart



Dossier de presse

Mise en service
du Tram T10



SOMMAIRE

Le Tram T10 ouvre ses portes !	2
Le Tram T10 en bref	3
Le tracé du Tram T10	4
Le Tram T10 : une nouvelle ligne de tramway sur-mesure pour un territoire dynamique !	6
Un atelier-garage indispensable au bon fonctionnement de la ligne	8
La mutation du territoire entre 2021 et 2023	9
Des rames élégantes et sécurisées	11
RATP Cap Île-de-France exploitera et maintiendra la ligne	12
Ils ont fait le Tram T10	13
Les financeurs du Tram T10	14
Inauguration du Tram T10 : au programme	15

Le Tram T10 ouvre ses portes !

La nouvelle ligne de Tram T10 entre Clamart et Antony est inaugurée le samedi 24 juin 2023 en présence de Laurent Hottiaux, Préfet des Hauts-de-Seine, Valérie Péresse, Présidente de la Région Île-de-France et Présidente d'Île-de-France Mobilités, Georges Siffredi, Président du Département des Hauts-de-Seine, Jean-Yves Sénant, Maire d'Antony, Carl Segaud, Maire de Châtenay-Malabry, Jacques Perrin, Maire du Plessis-Robinson et Jean-Didier Berger, Maire de Clamart.

Le Tram T10 permettra de renforcer l'offre de transport dans le sud des Hauts-de-Seine et d'accompagner les projets urbains de ce secteur en plein développement et offrira des correspondances avec le Tram T6 ainsi qu'avec le RER B et le Bus TVM à La Croix de Berny.

L'exploitation de la ligne ainsi que le réseau de bus Vallée de la Bièvre ont été confiés à RATP Cap Île-de-France.

La campagne d'essais débutée en novembre 2022 s'est achevée au mois de mai avec une période de « marche à blanc » permettant de vérifier le fonctionnement de la ligne et de ses équipements. L'accueil des premiers voyageurs est l'aboutissement de 6 années de travaux sous co-maîtrise d'ouvrage du **Département des Hauts-de-Seine**, en charge de la maîtrise d'ouvrage relative à l'insertion urbaine et aux aménagements urbains, et d'**Île-de-France Mobilités**, en charge de la maîtrise d'ouvrage du système de transport (plateforme du tramway, stations, rames) et de l'atelier-garage de la ligne, ainsi que l'acquisition du matériel roulant. Environ 140 entreprises sont intervenues pour la réalisation de ce transport

en commun à la fois local et métropolitain. À lui seul, le Site de Maintenance et de Remisage du Tram T10, à Châtenay-Malabry, a réuni des savoir-faire de haut niveau en matière de design architectural et d'ingénierie énergétique et environnementale. Tout en participant à la modernisation du réseau de transport en commun d'Île-de-France et à l'arrivée de nouvelles lignes de transport structurantes comme la future ligne 15 du métro, le Tram T10 contribue à l'attractivité croissante du sud des Hauts-de-Seine. Le Tram T10 relie des quartiers en plein renouveau où les programmes de logement se combinent avec des pôles de santé et économique de premier plan (hôpital Béchère, centre d'affaires Noveos...).



Le Tram T10 en bref

Rapide, régulier et confortable, le Tram T10 relie Antony à Clamart en 21 minutes environ en passant par Châtenay-Malabry et Le Plessis-Robinson. Accessible à tous, il permet un meilleur partage de l'espace public et participe directement à l'embellissement du cadre de vie.

L'arrivée du Tram T10 répond à des objectifs très complémentaires :

- Faciliter les déplacements quotidiens des **175 000 habitants** et de **65 000 salariés** du sud des Hauts-de-Seine.
- Proposer une alternative à la voiture grâce à un transport en commun **100 % électrique**.
- Offrir de nouvelles opportunités de mobilité grâce à **plusieurs correspondances** (RER B, Tram T6, Bus Trans-Val-de-Marne (TVM), de nombreuses autres lignes de bus et prochainement la ligne 15 du métro).
- Soutenir **l'attractivité** du territoire et encourager ses projets de **développement**.

6,8 km
de tracé

13
stations

21
minutes environ entre les deux terminus

25 000
voyageurs attendus par jour

LES GRANDES ÉTAPES DU PROJET

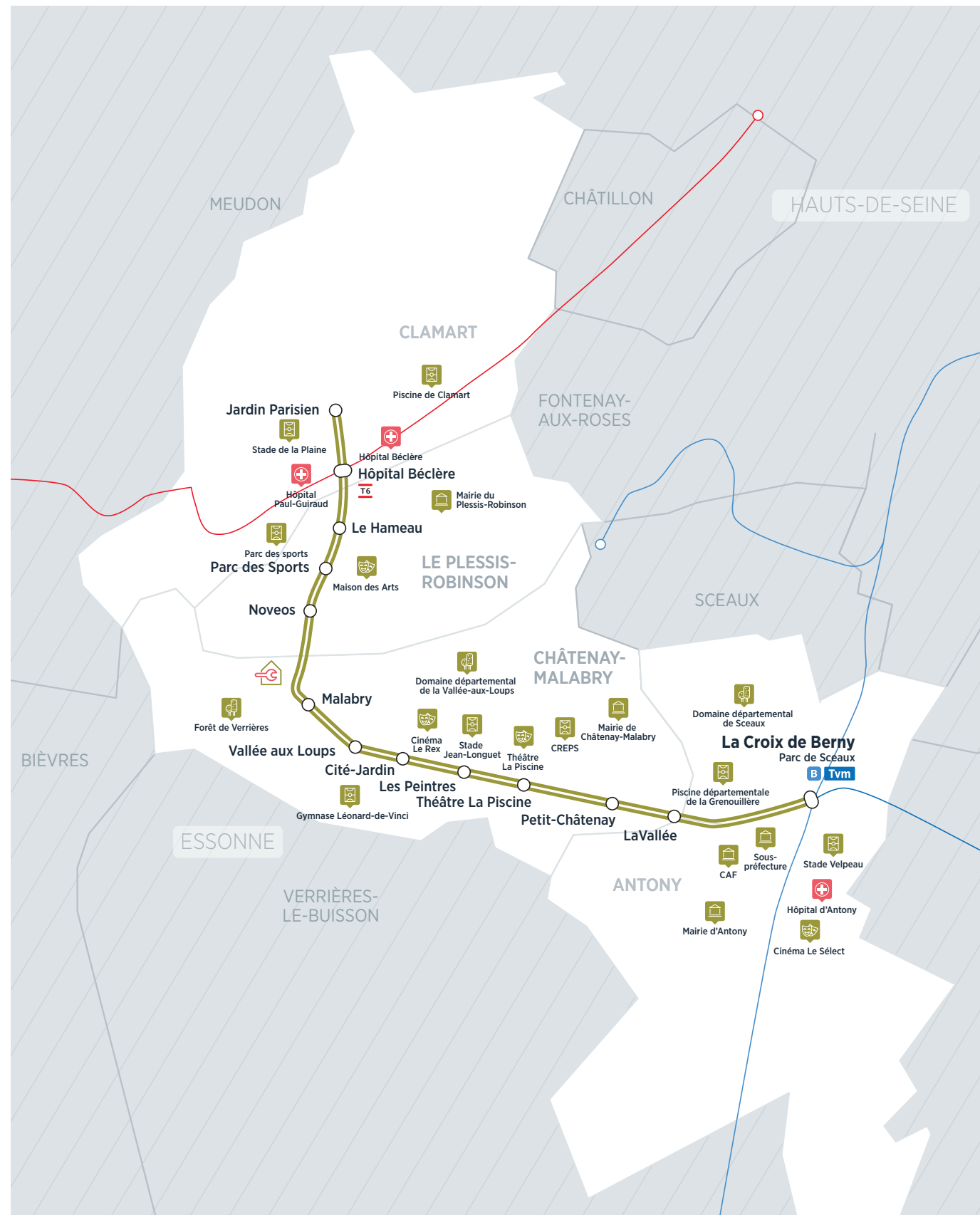
- 2016**
Déclaration d'utilité publique
- 2017 - mi 2020**
Travaux préparatoires et déplacements des réseaux
- 2018 - 2022**
Réalisation de la plateforme, travaux de construction de l'atelier-garage et aménagements urbains et paysagers
- 2019 - 2022**
Travaux d'infrastructure du tramway
- Depuis octobre 2022**
Essais ferroviaires et marche à blanc
- 24 juin 2023**
Mise en service de la ligne entre La Croix de Berny à Antony et Jardin Parisien à Clamart

1 Tram toutes les 6 minutes environ aux heures de pointe

175 000
habitants concernés

Plus de **1 000**
arbres plantés le long du tracé

Le tracé du Tram T10



4 Communes traversées

→ **ANTONY**

La ligne marque son terminus sud à La Croix de Berny, véritable pôle de correspondances.

La station terminus est implantée le long du Domaine départemental de Sceaux.

Les circulations et les traversées piétonnes du carrefour sont repensées pour faciliter et sécuriser les connexions.

→ **LE PLESSIS-ROBINSON**

Le Tram T10 dessert 3 stations au Plessis-Robinson : Le Hameau, Parc des Sports et Noveos.

Il circule au centre de l'avenue Paul-Langevin, participant à la requalification de cet axe structurant.

L'arrivée du tramway impulse un nouvel élan urbain, avec notamment la création d'un espace végétalisé à la hauteur du carrefour de la Libération, proche du centre-ville.

→ **CHÂTENAY-MALABRY**

La commune de Châtenay-Malabry compte 7 stations de tramway et accueille l'atelier-garage de la ligne. Le Tram T10 accompagne le développement des quartiers et favorise l'accessibilité de tous aux commerces de l'avenue de la Division-Leclerc.

La plateforme végétalisée qui s'insère en partie centrale de l'avenue contribue à un espace public qualitatif et apaisé.

→ **CLAMART**

Le Tram T10 renforce le lien entre les différents quartiers de la ville de Clamart.

La station Hôpital Bécclère, qui dessert l'hôpital du même nom (ci-contre), est connectée au Tram T6 par une correspondance de moins de 3 minutes à pied.



Le prolongement du Tram T10 jusqu'à la gare de Clamart, la ligne N du Transilien et la ligne 15 du métro, a fait l'objet d'une concertation préalable du 27 février au 24 avril 2023. Une nouvelle phase d'études sera lancée à l'automne 2023.

Le Tram T10 : une nouvelle ligne de tramway sur-mesure pour un territoire dynamique !

Avec l'arrivée du Tram T10, l'environnement urbain du secteur profite d'un nouvel élan : rénovation des voiries, trottoirs élargis, plantations, création d'itinéraires cyclables... Le Tram T10 donne une impulsion nouvelle au territoire, offre à ses habitants et salariés un cadre de vie renouvelé et apaisé.

DES AMÉNAGEMENTS DE QUALITÉ

L'ensemble de la ligne de Tram T10 a été pensé pour prendre place au sein d'un environnement urbain comprenant notamment :

- des aménagements paysagers variés avec une plateforme végétalisée, des arbres d'alignement plantés,
- des voies de circulation, de larges bandes cyclables, et des trottoirs élargis pour garantir des cheminements sécurisés,
- un mobilier urbain confortable et propre à chacune des villes traversées.

Ainsi, c'est dans ce contexte que l'arrivée du Tram T10 participe à améliorer le cadre de vie de chacun.

DES ITINÉRAIRES CYCLABLES CONTINUS

Les **6,8 km** du tracé sont jalonnés de bandes cyclables. Toutes les stations proposent des arceaux vélos en libre accès. Au terminus de La Croix de Berny à Antony et à la station Hôpital Béclère à Clamart, des parkings vélos sécurisés sont proposés.

DES RAMES ÉLÉGANTES

Avec plus de **300 places** dont **73 assises**, les rames du Tram T10 sont lumineuses, confortables et équipées de prises USB. Bien agencées et climatisées, elles font défiler entre Antony et Clamart leur ligne élégante et épurée, dont le design a été choisi par les Franciliens.

DES STATIONS STYLISÉES

Les contours des auvents des stations du Tram T10 et le dessin de leur mobilier, marqués par un trait en acier gris-noir, font référence au contexte végétal du territoire. Identique d'un bout à l'autre de la ligne, l'identité de ce design, propre au Tram T10 et en cohérence avec la ligne graphique d'Île-de-France Mobilités, est confortée par la présence d'éléments récurrents : même marquise en métal et verre, même barrières en bois et métal cintré, mêmes assises en bois sombre.

Esthétiques, les stations sont aussi accessibles aux personnes à mobilité réduite et aux poussettes : elles sont bien équipées, avec des panneaux d'information sur les temps d'attente, des distributeurs automatiques de titres de transport et des systèmes de vidéosurveillance.



Une plateforme végétalisée prenant la forme d'un long ruban vert.



Des stations épurées, esthétiques et sécurisées qui s'intègrent sobrement dans l'environnement urbain.



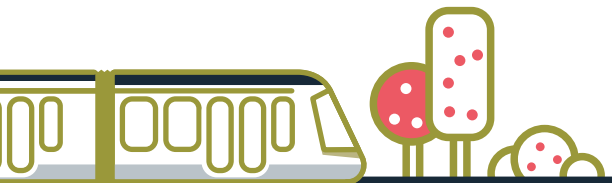
Au fil de la ligne, des aménagements paysagers diversifiés.



Des bandes et pistes cyclables le long du tracé avec un marquage bien identifié.



Un mobilier urbain propre à chaque commune.



Un atelier-garage indispensable au bon fonctionnement de la ligne



Un atelier-garage élaboré et conçu par le groupement AIA.

EXPLOITER, ENTRETENIR, REMISER

Centre névralgique du Tram T10, le Site de Maintenance et de Remisage (SMR) a été imaginé par le groupement AIA à l'issue d'un concours d'architecture. Situé le long de l'avenue Paul Langevin à Châtenay-Malabry, entre le Carrefour du 11 novembre 1918 et le parc Noveos, cet « atelier-garage » comporte 3 infrastructures principales sur un peu plus de 3,5 hectares :

- une halle de maintenance de 7 500 m² environ, le poste de commande centralisé et les locaux du personnel,
- une station-service avec postes de lavage, graissage et sablage,
- 7 voies de remisage permettant de garer les rames en dehors des périodes d'exploitation.

Formées d'un long ruban de bardage en terre cuite qui délimite le site depuis la forêt domaniale de Verrières, les façades de la halle de maintenance s'intègrent à leur environnement naturel. Ses grandes baies vitrées y laissent entrer la lumière dans la partie consacrée aux bureaux du personnel et au poste de commande centralisé. La toiture végétalisée de cette halle, soutenue par une charpente métallique, est elle aussi surplombée d'un toit de coussins qui garantissent un éclairage naturel dans le bâtiment. Équipé de systèmes de ventilation, de chauffage et de production d'énergie performants, le SMR a fait l'objet d'une double certification environnementale : le label BEPOS et la certification BREEAM Good.

La mutation du territoire entre 2021 et 2023

2021

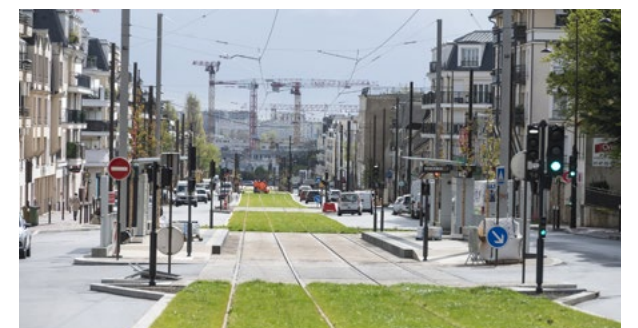


Une voirie partagée et sécurisée (avenue du Général de Gaulle, Antony)

2023



Une plateforme végétalisée formant un long ruban vert (avenue de la Division Leclerc, Châtenay-Malabry)



Des stations épurées, esthétiques et sécurisées qui s'intègrent sobrement dans l'environnement urbain (avenue Paul Langevin, Le Plessis-Robinson)



Des aménagements paysagers diversifiés (avenue Claude Trébignaud, Clamart)





Des rames élégantes et sécurisées

Le matériel roulant des tramways T10 est identique à celui du Tram T9 et arbore une signature lumineuse emblématique, visible tout au long de la ligne. La lumière s'intègre à l'extérieur comme à l'intérieur du tramway, améliorant l'expérience voyageur en lui apportant confort, sécurité et bien-être.

Ainsi, un bandeau lumineux de 85 mètres linéaires entoure le véhicule et l'intègre de façon harmonieuse dans le territoire :

- un changement de lumière signale l'ouverture et la fermeture des portes,
- un anneau lumineux apporte de l'éclairage supplémentaire dans les intercirculations.

Les passagers peuvent trouver des banquettes

spacieuses pour plus de confort, 32 prises USB pour répondre à leurs usages, plus de préhension pour leur sécurité, ainsi qu'un véhicule large d'une grande capacité pour plus de fluidité.

Les rames peuvent accueillir jusqu'à **314 personnes** ; **73 places** sont assises dont **9 sièges dédiés aux personnes à mobilité réduite**, signalés par leur couleur rouge.



RATP Cap Île-de-France exploitera et maintiendra la ligne

RATP Cap Île-de-France est une entreprise créée par le groupe RATP en 2021. Elle répond aux appels d'offre lancés par Île-de-France Mobilités dans le cadre de l'ouverture graduelle à la concurrence des transports franciliens. Elle opère ensuite les réseaux de transport routiers et ferroviaires remportés et propose des solutions de transport sur-mesure. RATP Cap Île-de-France conjugue le savoir-faire de la RATP avec l'agilité et la maîtrise des enjeux des villes que le groupe RATP a su exporter avec succès en France et partout dans le monde.

En 2021, le Conseil d'administration d'Île-de-France Mobilités a choisi RATP Cap Île-de-France, à travers sa filiale RATP Cap Bièvre, pour l'exploitation du futur Tramway T10. Le contrat de délégation de service public, qui a débuté le 1^{er} août 2022 pour une durée de 8 ans, comprend également l'exploitation d'un réseau de bus constitué de plusieurs lignes, régulières et scolaires, desservant les communes d'Antony, de Châtenay-Malabry, Le Plessis-Robinson, Clamart, Massy, Verrières-le-Buisson et Wissous, dont plusieurs seront en correspondance avec le Tram T10.

Au centre du dispositif, près d'une quarantaine de conducteurs assurera le service. Sélectionnés après un parcours exigeant, avec des tests psychomoteurs, psychotechniques, des entretiens individuels, ils suivent une formation théorique et pratique sanctionnée par un examen d'habilitation. Après des sessions de conduite sur la ligne, accompagnés par des conducteurs confirmés, ils seront en mesure de prendre les commandes du tramway en toute sécurité.

Notre équipe est prête à accueillir les 25 000 voyageurs attendus chaque jour sur le Tram T10 !

À PARTIR DU 24 JUIN 2023

T10

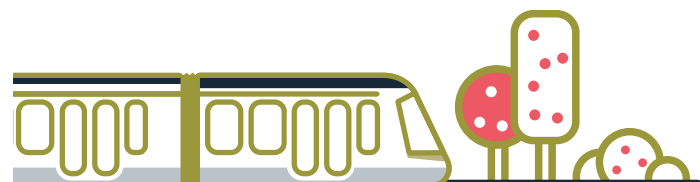
VOTRE NOUVEAU TRAM T10 ARRIVE BIENTÔT



POUR TOUT SAVOIR SUR LE T10 :

- Appli Île-de-France Mobilités
- iledefrance-mobilites.fr > Me déplacer
- Tram T10
- 0 806 079 357

Île de France mobilités



Ils ont fait le Tram T10

Local et métropolitain à la fois, le Tram T10 a été financé par l'État, la Région Île-de-France et le Département des Hauts-de-Seine. Ce dernier avec Île-de-France Mobilités a mené la co-maîtrise d'ouvrage du projet. L'exploitation du Tram T10 est assurée par RATP Cap Île-de-France.



La mise en service du Tram T10 représente un formidable atout pour les Hauts-de-Seine. Après dix ans d'attente, ce nouveau lien entre nos quatre Villes va faciliter les déplacements quotidiens de milliers d'Alto-séquanais et contribuer à l'attractivité de notre territoire, en reliant de nouveaux quartiers dynamiques au système de transports francilien.

C'est pourquoi notre Département est fier d'avoir fait de ce tramway 100 % alto-séquanais une réussite. Outre le financement de 105 millions d'euros, nous avons assuré les aménagements urbains autour du tracé, sur près de sept kilomètres : plus de 1 000 arbres ponctuent ainsi ce nouvel itinéraire qui comprend également de nouvelles pistes cyclables. Pour inscrire pleinement cette ligne dans le réseau francilien, nous voulons désormais la prolonger jusqu'à une gare de la future ligne 15 du Grand Paris Express à Clamart.

Georges Siffredi, Président du Département des Hauts-de-Seine



L'arrivée du Tram T10 dans le sud des Hauts-de-Seine, s'inscrit dans la volonté d'Île-de-France Mobilités d'offrir un maillage en transport en commun toujours plus dense et proposer aux franciliens de véritables alternatives à la voiture. En reliant le RER B Croix de Berny à Antony, Jardin Parisien à Clamart en passant par Bécélère, ce sont de nouvelles solutions pour se déplacer dans les Hauts-de-Seine, sans avoir à repasser par Paris.

La Région et Île-de-France Mobilités saluent l'engagement de tous les acteurs qui se sont mobilisés à la concrétisation de ce nouveau tramway, un mode de déplacement confortable et décarboné tout en valorisant le patrimoine remarquable et le cadre de vie du territoire traversé. Nous avons hâte de vous voir à partir du 24 juin à bord du Tram T10 !

Valérie Pécresse, Présidente d'Île-de-France Mobilités et de la Région Île-de-France



En participant à la mise en service de la nouvelle ligne de tramway T10 dans le département des Hauts-de-Seine, l'État concrétise son souhait d'apporter une offre de transport moderne et accessible à tous dans le cadre du Grand Paris des Transports.

Avec un tracé de 6,8 km, la création de 13 stations, cette nouvelle ligne renforcera l'offre de transports en commun existante en proposant des correspondances avec le RER B et le TVM (Trans Val-de-Marne) à La Croix de Berny (Antony) et le tramway T6 à l'Hôpital Bécélère à Clamart. Le Tram T10 sera en interface avec des projets d'aménagements urbains, comme les quartiers Allendé et Europe à Châtenay-Malabry, le quartier Jean Zay à Antony ou encore le développement de la zone Noveos au Plessis-Robinson et Clamart.

Avec un financement de 21 % au titre du Contrat de Plan État-Région, soit 73,71 M€, l'État se félicite de voir la réalisation de ce tout nouveau projet qui viendra faciliter le quotidien des habitants de ce département.

Marc Guillaume, Préfet de la Région Île-de-France

Les financeurs du Tram T10

L'infrastructure

c'est-à-dire la construction des stations, des voies ferrées, des aménagements urbains (trottoirs, voirie...), et des ouvrages d'art.

21%

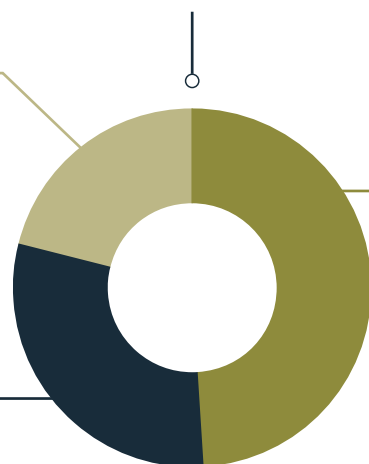
PRÉFET
DE LA RÉGION
D'ÎLE-DE-FRANCE
*Liberté
Égalité
Fraternité*

49%

Région
île de France

30%

hauts-de-seine
LE DÉPARTEMENT



soit 351 millions d'euros HT*

Le matériel roulant

c'est-à-dire les trams.

100 %
île de France
mobilités

soit 35 millions d'euros HT*



* Valeurs décembre 2011

Le fonctionnement

c'est-à-dire l'entretien des véhicules et des stations, les moyens humains, la vidéo-surveillance...

100 %
île de France
mobilités

soit 6,4 millions d'euros HT par an



Les maîtres d'ouvrage

hauts-de-seine
LE DÉPARTEMENT

île de France
mobilités

Inauguration du Tram T10 : au programme

BIENVENUE À BORD DU TRAM T10 !

Retrouvons-nous le samedi 24 juin pour fêter ensemble l'ouverture de la ligne !

Au programme...

10h30 à 12h

Prises de parole des officiels au Domaine départemental de Sceaux (entrée Grenouillère)

12h

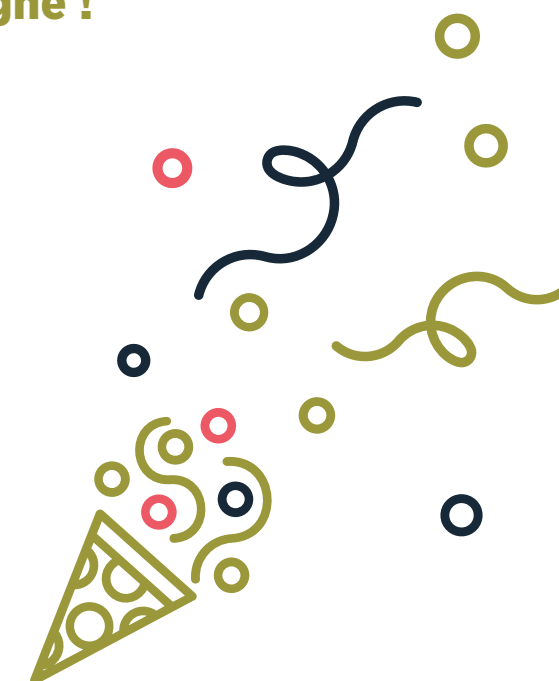
Ouverture de la ligne

12h-16h

Animations dans les rames, aux abords des stations, dans les villes traversées et au Domaine départemental de Sceaux



Découvrez plus d'informations en flashant le QR code



**T10**

NOUVELLE LIGNE DE TRAM

Antony > Clamart

CONTACTS PRESSE

Île-de-France Mobilités

Amélie Lange

amelie.lange@iledefrance-mobilites.fr

07 60 10 95 05

Alexandre Bergalasse

alexandre.bergalasse@iledefrance-mobilites.fr

06 99 76 07 26

Département

des Hauts-de-Seine

Célia Dahan

cdahan@hauts-de-seine.fr

06 99 40 15 95

Région Île-de-France

Amélie Ghersinick

amelie.ghersinick@iledefrance.fr

06 75 89 44 50

Préfecture de la Région

d'Île-de-France

Nicolas Gerber

nicolas.gerber@hauts-de-seine.gouv.fr

RATP Cap Île-de-France

Alice Parenti

alice.parenti@ratp.fr

07 88 13 58 29

tram-t10.iledefrance-mobilites.fr

Journal édité par les partenaires du projet: État, Région Île-de-France, Département des Hauts-de-Seine, Île-de-France Mobilités – juin 2023
Directeurs de publication: Arnaud Crolais et Philippe Caron Conception-réalisation: Sennse 20025 Photos © Cyril Badet