

COMMUNIQUÉ DE PRESSE

6 avril 2022

LA LIGNE 11 DU MÉTRO FRANCILIEN SE PRÉPARE À UN SAUT DANS LE TEMPS !

Poursuivant son plan de modernisation des lignes de métro, Île-de-France Mobilités prépare, avec la RATP, l'arrivée des futures rames MP14 de la ligne 11. Ces dernières viendront remplacer le modèle MP59, dont la conception remonte aux années 1960. Un bon qualitatif de plus de 60 ans pour les voyageurs qui montent aujourd'hui dans les plus anciennes rames de métro circulant en Île-de-France. Les premiers essais débutent en ce moment avec un objectif de déploiement dès l'année prochaine.

Les 39 rames, conçues par Alstom et financées par Île-de-France Mobilités, seront mise en service progressivement à partir de mi-2023 par la RATP. Du même modèle que celles déployées sur la ligne 14, le modèle MP14 (MP = Matériel Pneu et 14 pour l'année de l'appel d'offre soit 2014) dans une version avec cabine pour le conducteur, est doté de 5 voitures d'un seul tenant, au lieu de 4 séparées aujourd'hui.

Beaucoup moins sonores, plus économes en énergie et équipées d'écrans et de plans de lignes offrant une meilleure information, ces nouvelles rames amélioreront le confort des voyageurs de Châtelet à Rosny-Bois-Perrier dès la fin des travaux de prolongement de la ligne fin 2023 - début 2024.



Le début des essais du matériel MP14 à 5 voitures

Après l'achèvement du tunnel, la pose de la verrière à Coteaux-Beauchair, la modernisation des stations existantes, la pose des voies sur le prolongement et la poursuite de l'aménagement des futures stations, la première rame MP14 à 5 voitures a rejoint l'atelier de maintenance de Rosny-sous-Bois. Ses premiers essais ont débuté fin février dans le tunnel du prolongement de la ligne 11, sur une distance d'environ 2 km.

Le nouveau matériel MP14 est testé, dans un premier temps, aux abords de la station Rosny-Bois-Perrier, puis jusqu'à la station Coteaux-Beauchair à l'été 2022. À la fin de l'année, il

traversera la dernière section du prolongement encore en travaux, afin de pouvoir débuter les essais de nuits sur la ligne 11 existante. Mi-2023, les voyageurs en profiteront progressivement sur la ligne 11 existante, entre Châtelet et Mairie des Lilas.

Conçues par Alstom et financées par Île-de-France Mobilités, ce sont au total 39 rames MP14 à 5 voitures qui seront livrées à l'horizon 2024.

COMMUNIQUÉ DE PRESSE

Confort et innovation à l'honneur

Le nouveau matériel MP14 à 5 voitures offre plusieurs innovations afin d'améliorer les conditions de transport des voyageurs :

- **Plus de capacité** grâce à un train de 5 voitures d'un seul tenant, au lieu de 4 séparées ;
- Une **totale accessibilité aux personnes à mobilité réduite** ;
- – **40 % de nuisance sonore** comparé au matériel roulant actuel ;
- – **20 % de consommation d'énergie** grâce au système de freinage électrique avec récupération d'énergie, à une motorisation plus performante et aux éclairages Led ;
- Une **meilleure information voyageur**, à l'intérieur des voitures, grâce à des écrans et des plans de ligne dynamiques.

Le nouveau matériel MP14 en chiffres :

- 75,4m de long
- 5 voitures
- 6 portes par voiture (3 par face)
- Une capacité d'accueil de 562 voyageurs
 - 106 places assises fixes dont 30 pour les personnes à mobilité réduite
 - 48 places assises relevables
 - 2 places pour les usagers en fauteuil roulant



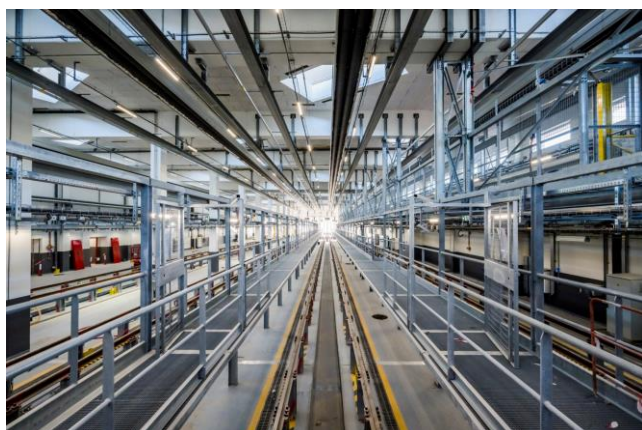
Mise en service du nouvel atelier de maintenance de Rosny-sous-Bois

Le nouvel atelier de maintenance, situé à Rosny-sous-Bois, est opérationnel depuis le début de l'année 2022. Il accueillera progressivement l'ensemble des activités de maintenance courante des rames, leur nettoyage et leur garage.

Il bénéficie d'une voie supplémentaire, comparé à l'actuel atelier de maintenance situé aux Lilas, et d'un espace plus grand composé de quatre zones :

- Une zone de maintenance équipée de 4 voies ;
- Une zone de remisage ;
- Une zone de grand nettoyage ;
- Une machine à laver.

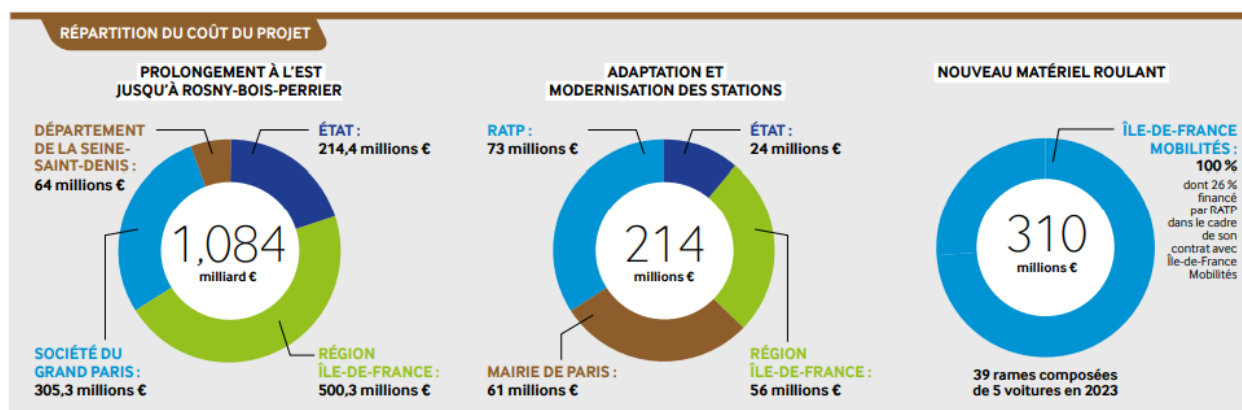
COMMUNIQUÉ DE PRESSE



[Télécharger les visuels du MP14 et de l'atelier de maintenance des trains de Rosny-sous-Bois](#)

Un investissement global de près de 1,3 milliard d'euros

Le projet est mené conjointement par la RATP, exploitant de la ligne 11, qui conçoit et réalise les travaux, et Île-de-France Mobilités, l'autorité organisatrice des transports en Île-de-France, qui veille au respect du programme, du calendrier et des coûts tout au long du projet. D'un montant global de près de 1,3 milliards d'euros (conditions économiques de 2014), le projet est financé par l'État, la Région Île-de-France, la Société du Grand Paris, le Conseil départemental de Seine-Saint-Denis, la RATP et la Ville de Paris.



Contacts presse

RATP
Léa Commeau
lea.commeau@ratp.fr
01 58 77 37 37 – 06 49 60 72 23

Île-de-France Mobilités
Amélie Lange
amelie.lange@iledefrance-mobilites.fr
01 82 53 80 90 – 07 60 10 95 05
Sébastien Mabile
sebastien.mabile@iledefrance-mobilites.fr
01 47 53 28 42 – 06 15 39 21 58